

## **KRZN – Kommunales Rechenzentrum Niederrhein**

### **eGovernment-Suite Onlinehilfe Version 3.x**

#### **Modul: Parameterdatenbank**

---

© Copyright 2017  
Kommunales Rechenzentrum Niederrhein  
Friedrich Heinrich Allee 130, 47475 Kamp-Lintfort

Eigenverlag  
Nachdruck auch auszugsweise verboten  
Alle Rechte vorbehalten  
Recht zur fotomechanischen Wiedergabe  
nur mit Genehmigung des KRZN

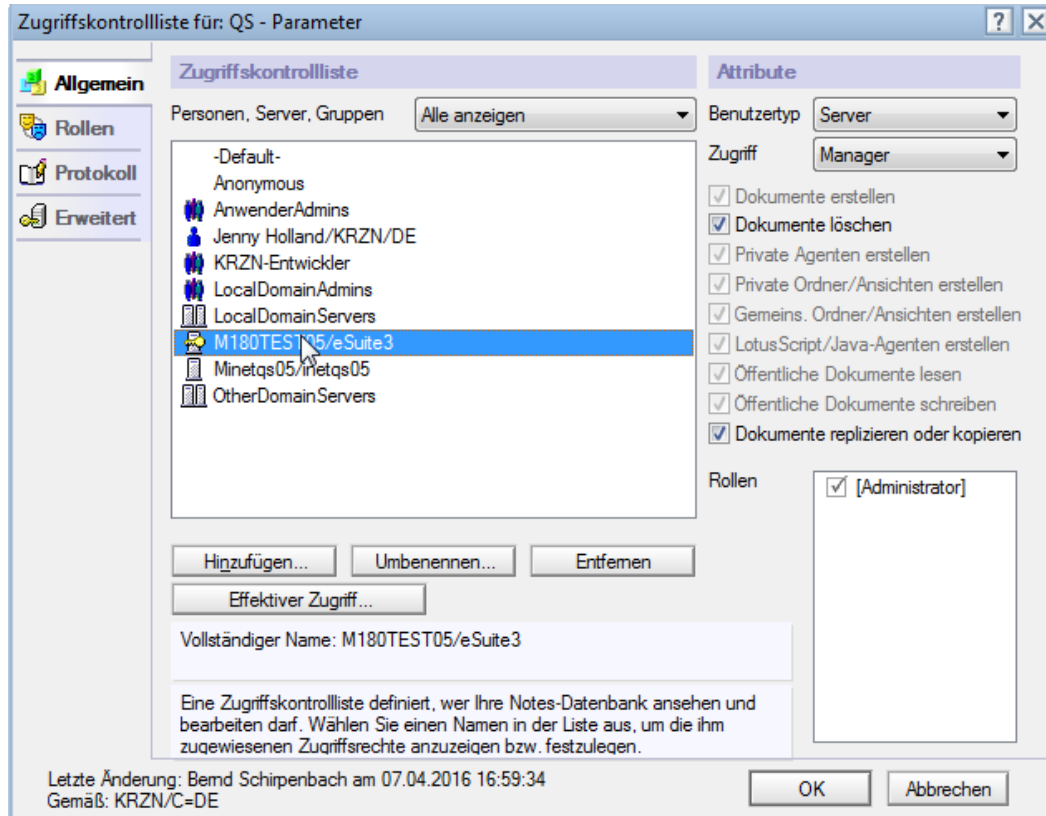
## Inhaltsverzeichnis

1	Die Parameterdatenbank.....	3
1.1	Die Zugriffskontrollliste der Parameterdatenbank.....	3
1.2	Der Aufbau der Parameterdatenbank.....	3
1.3	Import der Straßentabelle .....	5
1.4	Anpassung des Databaselayout .....	6
1.5	Abkürzungsverzeichnis erstellen.....	9

# 1 Die Parameterdatenbank

## 1.1 Die Zugriffskontrollliste der Parameterdatenbank

Die Zugriffskontrollliste der Datenbank sollte folgendermaßen aufgebaut werden:



Jeder Nutzer benötigt ein **Leserecht** an der Parameterdatenbank. Soll der *Default*-Zugang zur Datenbank eingeschränkt werden, muss durch die Leseberechtigung einer entsprechend definierten Gruppe, sichergestellt werden, dass alle eGovernment-Suite®-Nutzer Leserechte an dieser Datenbank haben.

Der Applikations- und der Webserver sowie die Vorgabegruppen **KRZN-Entwickler** und **Anwenderadmins** sollten als Manager mit allen Zugriffsrechten und Rollen eingerichtet werden

Die Bedeutung der ACL-Rollen:

[Administrator]: sieht den Bereich **Administration** in der Gliederung

## 1.2 Der Aufbau der Parameterdatenbank

In der Parameterdatenbank werden alle *Anreden*, *Titel*, *Personenkreise*, *Straßen* und eine Fülle anderer Parameter hinterlegt. Diese stehen systemweit zur Verfügung. Da z.B. Anreden in der Organisationsdatenbank oder in Adressdatenbanken Pflichtfelder sind, sollten Sie beim Aufbau Ihres eSuite-Systems mit der Parameterdatenbank beginnen.

Prüfen Sie zunächst, ob alle Profildokumente vorhanden sind.

Sie benötigen

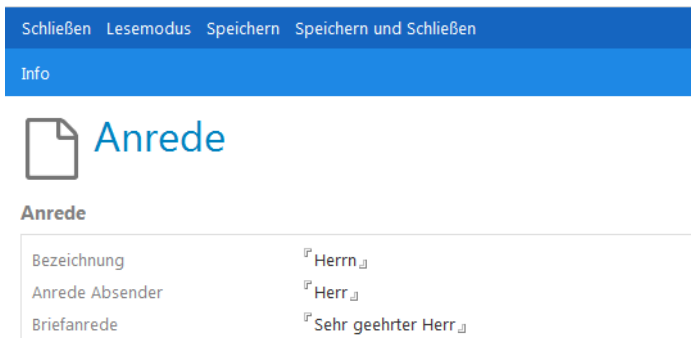
- das **DatabaseLayout** zur individuellen Anpassung der Gliederung,
- das **Gobals**, in dem die Datenbankverweise Ihres eSuite-Systems gespeichert sind,
- das **GsaAdmin**, in dem Vorgaben für die Google Search Appliance definiert werden können,
- die **Konfiguration**, hier zur Steuerung der Agenten z.B. für den Import der Host-Straßentabelle.


## HINWEIS

Fehlt eines dieser Profildokumente, müssen Sie die Ansichtsaktion **Werkzeuge, fehlende Profile erzeugen** ausführen.

Zur Erstellung der Parameterdokumente gehen Sie wie folgt vor:

1. Wechseln Sie in die Ansicht des zu erstellenden Dokumententyps, beispielsweise in die Ansicht **Anrede**.
2. Klicken Sie auf die Ansichtsaktion **Neue Anrede**. Es erscheint folgendes Fenster:



Schließen	Lesemodus	Speichern	Speichern und Schließen
Info			
 <b>Anrede</b>			
<b>Anrede</b>			
Bezeichnung	Herr		
Anrede Absender	Herr		
Briefanrede	Sehr geehrter Herr		

3. Füllen Sie das Feld **Bezeichnung**. Es erscheint in der entsprechenden Auswahlliste eines Personendokuments und wird in den Anschriftenlabeln verwendet.
4. Das Feld **Anrede Absender** wird in den Ablagen zur Gestaltung der Absenderanrede eines Sachbearbeiters ausgewertet.
5. Im Feld **Briefanrede** geben Sie das ein, was im Anredefeld, z.B. eines Briefs, erscheinen soll.

Auf analoge Art und Weise geben Sie **Titel**, **Personenkreise**, **Grußzeilen** und **Funktionen** ein:

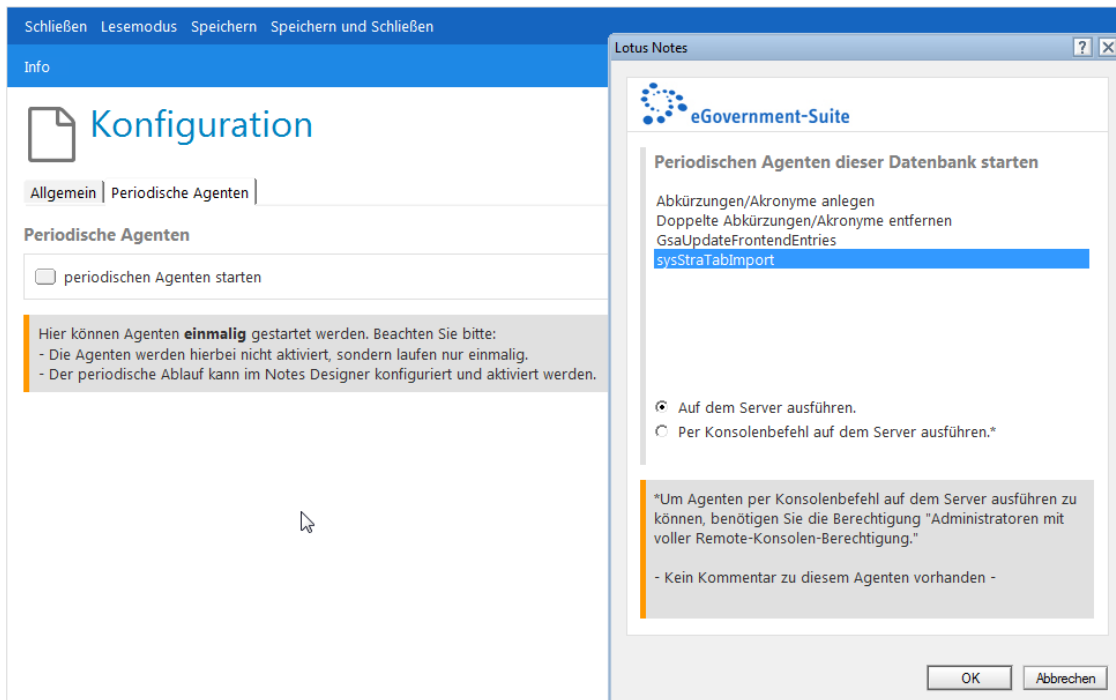
<b>Titel</b>	z.B. <b>Dr., Prof., Bürgermeister</b>
<b>Funktionen</b>	z.B. <b>Geschäftsführer.</b>
<b>Grußzeile</b>	z.B. <b>Mit freundlichen Grüßen;</b> wird in Ablagedatenbanken ausgewertet (z.B. im Officedokument)
<b>Grußzeile 2</b>	z.B. <b>i.A.</b> wird in Ablagedatenbanken ausgewertet (z.B. im Officedokument)
<b>Personenkreise</b>	Dies sind Merkmale bzw. Gruppenzugehörigkeiten, die Sie jeder Person zuweisen können. Sie dienen auch zum Seriendruck.
<b>Stichworte</b>	können im CMS-Teil der eSuite genutzt werden
<b>Postleitzahlen</b>	Zur manuellen Erfassung oder zum Import aus einer Excel-Tabelle
<b>Straße, Gemarkungen</b>	werden nur in eSuite/VIA-Anwendungen benötigt.
<b>Abkürzungen</b>	Aus allen Content-Datenbanken werden als Abkürzungen gekennzeichnete Stellen aus dem Html-Code ausgelesen und als Verzeichnis für den XStandard Editor zur Verfügung gestellt
<b>GSA Keymatch, GSA Suchbegriff</b>	werden für die Anbindung der <b>Google Search Appliance</b> benötigt

### 1.3 Import der Straßentabelle

Für einige eGovernment-Suite®/VIA-Anwendungen hat es sich als praktisch erwiesen, die Straßentabelle einer Gemeinde zur Verfügung zu haben. Wollen Sie die Straßen Ihrer Gemeinde nicht von Hand erfassen, sollten Sie die Importroutine der Parameterdatenbank in Betracht ziehen.

Damit der Import funktioniert, ist es erforderlich, dass Sie das Gemeindegkennzeichen (**GKZ**) im **Konfigurationsprofil** der Administrationsdatenbank erfasst und die *Profile eingetragen* haben!

1. Wechseln Sie im Bereich **Administration** in die Ansicht **Konfiguration**.
2. Öffnen Sie das **Konfigurationsprofil** und wechseln Sie auf den Reiter **Periodische Agenten**.
3. Klicken Sie auf den Schalter neben periodische Agenten starten und wählen Sie **sys-StraTabImport** aus der Liste. Beobachten Sie die Meldungen in der Fußzeile.



4. Verabschieden Sie den Dialog mit **OK**.

Die Straßendokumente wurden allerdings nicht in der Ansicht **Straßen** erstellt. Diese ist aus Gründen der Abwärtskompatibilität früheren Eingaben vorbehalten. Zunächst sehen Sie die importierten Straßen nur in der Ansicht **Alle Dokumente**.

Sollen Ihre frisch importierten Straßen auch in einer eigenen Ansicht erscheinen, müssen Sie diese in die Gliederung einbinden. Wie das funktioniert, erfahren Sie im nächsten Kapitel.

## 1.4 Anpassung des Databaselayout

Das Profildokument **DatabaseLayout** gibt es in *jeder* Datenbank der eGovernment-Suite®. Es dient dazu, das Startverhalten und den Aufbau der Gliederung einer Datenbank individuell zu justieren.

### Datenbank-Layout

#### Allgemein

Name	DatabaseLayout
Version	Parameter 3.0.16
About-Text (Aktion: Hilfe-Produktinfo)	Ⓜ ↕
Datenbankkurzbezeichner (Reitername)	Ⓜ Parameter Ruhrtal ↕
Grafik für das Startbild	Ⓜ frameContentStartLogo.gif ↕
Startansicht	<input type="checkbox"/> Anrede
Startansicht löschen	<input type="checkbox"/>

Sie können den **About-Text** einer Datenbank ebenso manipulieren wie die **Startansicht**. Für unsere Zwecke ist es aber erforderlich, eine individuelle Ansicht in die Gliederung aufzunehmen.

1. Öffnen Sie das **DatabaseLayout** in der Ansicht **Konfiguration** zur Bearbeitung.
2. Klicken Sie im Bereich **Individuelle Gliederungseinträge in dieser Datenbank** auf **verwalten**.

**Individuelle Gliederungseinträge dieser Datenbank (0)**

**verwalten**       **Gliederung aktualisieren**

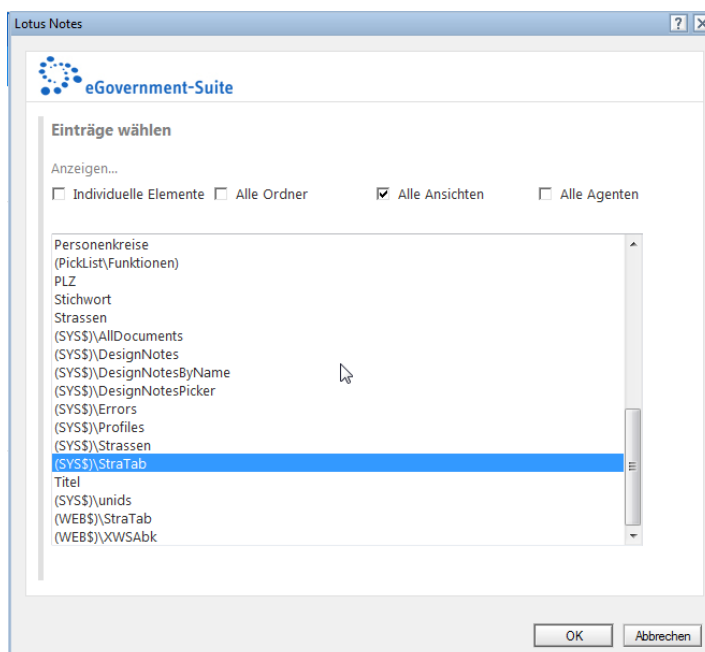
Überschrift der Gliederung

---

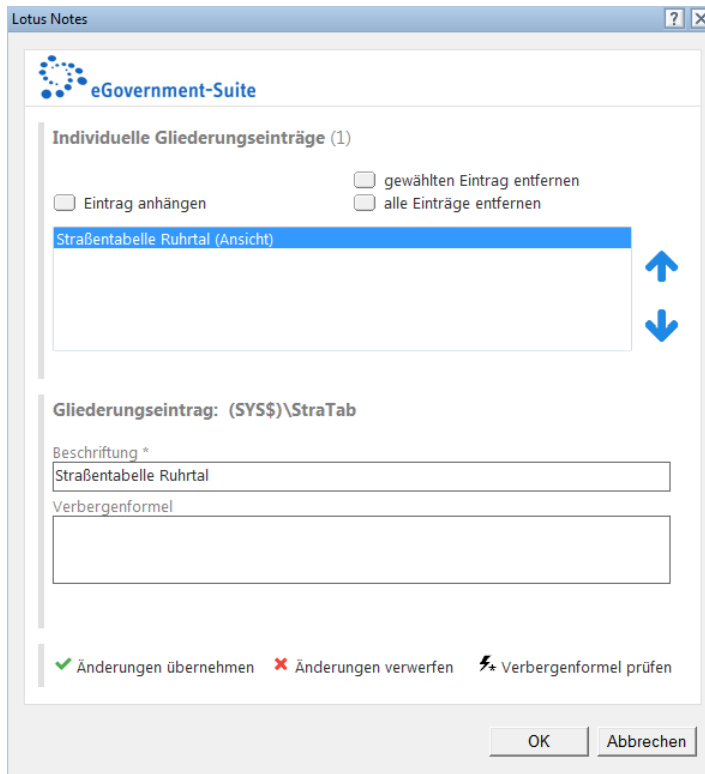
**Gliederungen ausblenden**

Gliederungen       **Hauptgliederung**  
                           **Modulgliederung**  
                           **Individualgliederung**

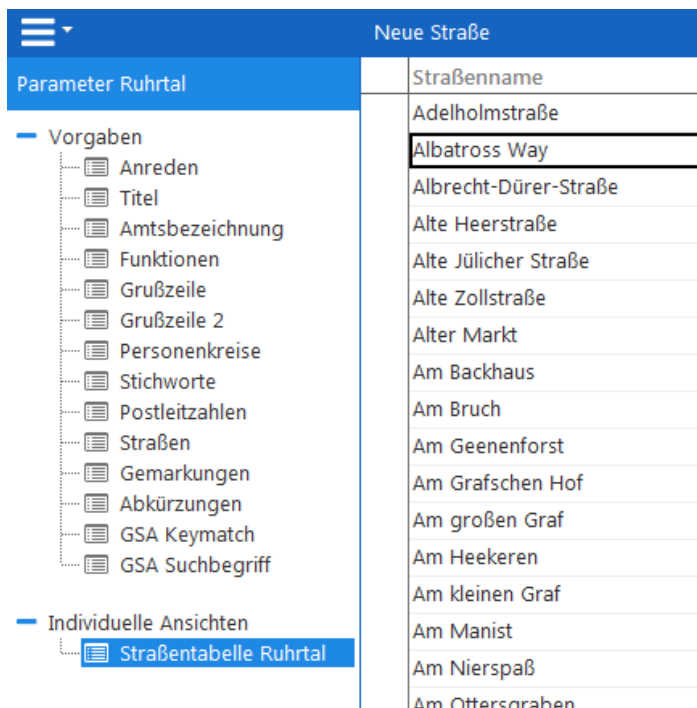
3. Im nun erscheinenden Dialog klicken Sie auf **Eintrag anhängen**.
4. Im nächsten Dialog aktivieren Sie das Kontrollkästchen **Alle Ansichten** und wählen aus der Liste die Ansicht **(SYSS)StraTab**.



5. Klicken Sie auf **OK**.
6. Vergeben sie im Pflichtfeld **Beschriftung** einen aussagekräftigen Namen, der in der Gliederung erscheinen soll. Klicken Sie auf **Änderungen übernehmen** und **OK**.



7. Sie werden aufgefordert, die Datenbank zu schließen, damit Ihre Änderungen wirksam werden können. Tun Sie das.
8. Nach dem erneuten Öffnen der Parameterdatenbank finden Sie die individuelle Ansicht in der Gliederung.





## 1.5 Abkürzungsverzeichnis erstellen

Wechseln Sie in die Ansicht **Abkürzungen**.

Klicken Sie auf **Werkzeuge, Abkürzungen importieren**. Alle administrierten Inhaltsdatenbanken, in deren Html-Code Abkürzungen ausgewiesen wurden, werden durchsucht. Aus den Ergebnissen wird das Verzeichnis erstellt.

Neue Abkürzung Werkzeuge		
Parameter Rheindorf	Markierter Text	ausgeschrieben
<ul style="list-style-type: none"> <li>— Vorgaben               <ul style="list-style-type: none"> <li>Anreden</li> <li>Titel</li> <li>Amtsbezeichnung</li> <li>Funktionen</li> <li>Grußzeile</li> <li>Grußzeile 2</li> <li>Personenkreise</li> <li>Stichworte</li> <li>Postleitzahlen</li> <li>Straßen</li> <li>Gemarkungen</li> <li><b>Abkürzungen</b></li> <li>GSA Keymatch</li> <li>GSA Suchbegriff</li> </ul> </li> </ul>	<ul style="list-style-type: none"> <li>✓ -Trust</li> <li>✓ ILEK</li> <li>✓ 2-LAND</li> <li>✓ 2-LAND</li> <li>✓ 2-LAND</li> <li>✓ 40</li> <li>✓ 400 000</li> <li>✓ 48</li> <li>✓ 5</li> <li>✓ 51</li> <li>✓ 51</li> <li>✓ 51 &lt;abbr title=" "&gt;°</li> <li>✓ 6</li> </ul>	<ul style="list-style-type: none"> <li>S-Trust</li> <li>Integriertes ländliches Entwicklungskonzept</li> <li>Zweiland</li> <li>zwei Land</li> <li>Zweiland</li> <li>vierzig</li> <li>vierhunderttausend</li> <li>achtundvierzig</li> <li>Topografische Karte Maßstab 1 zu 25000</li> <li>51 Grad, 23 Minuten</li> <li>51 Grad, 24 Minuten</li> <li>51 Grad, 21 Minuten</li> <li>6 Grad, 27 Minuten</li> </ul>

Das Abkürzungsverzeichnis steht fortan im XStandard-Editor zur Verfügung.

### HINWEIS

Doppelte oder fehlerhafte Abkürzungen können Sie markieren und mit der einschlägigen Aktion im Aktionsmenü **Werkzeuge** deaktivieren.

Eine **neue Abkürzung** können Sie auch manuell mit Hilfe der gleichnamigen Ansichtsaktion erfassen.